

# 2021 年安徽省教育局直属单位教师招聘考试《音乐》真题及答案

安徽教师招聘考试网整理发布，欢迎关注安徽教师招聘考试官方微信 ([jszp1000](#))，免费领取下载**无水印真题**备考资料。

共 20 题，每题 1.5 分，共 30 分

1

$\frac{4}{4}$  拍属于( )。

- A、单拍子
- B、变换拍子
- C、复拍子
- D、混合拍子

2

四连音  的时值是( )。

A、



B、



C、



D、



3

下列基本速度术语中，按照从慢到快的速度排列正确的是( )。

- A、Lento, Andante, Allegretto, Presto
- B、Lento, Andante, Presto, Allegretto
- C、Andante, Lento, Allegretto, Presto
- D、Andante, Allegretto, Presto, Lento

4

下列哪一个音是 bB 自然大调的不稳定音级的音?( )


- A、D

B、bB

C、F

D、G

5

 向下构成一个自然全音, 正确的是( )。

A、



B、:



C、



D、



6

将大十三度的根音降低增一度, 则变为( )。

A、增十三度

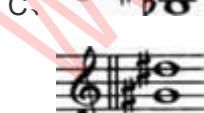
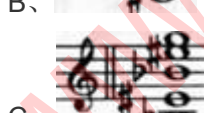
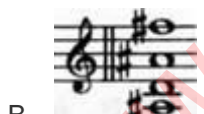
B、纯十四度

C、减十四度


D、减十三度

7

下列哪个和弦是小三和弦的第一转位?( )



8

和弦  属于哪两个自然大调? ( )

A、C 自然大调与 D 自然大调

- B、F 自然大调与 C 自然大调
- C、D 自然大调与 G 自然大调
- D、C 自然大调与 G 自然大调

9

下列选项中，属于 A 大调的近关系调式的是( )。

- A、b 小调
- B、B 大调
- C、d 小调
- D、G 大调

10

下列各项中，哪一个调的调号为三个调号?( )

- A、以 D 为 III 级音的和声大调
- B、以 G 为中音的自然大调
- C、以 F 为导音的旋律大调
- D、以 bA 为闰的燕乐商调式

11

和声小调式的导音上构成的七和弦是( )。

- A、小七和弦
- B、半减七和弦
- C、减七和弦
- D、大小七和弦

12

《黄河大合唱》全曲共八个乐章，都有独立的音乐形象，采用了不同的演唱形式，其中采用男声独唱的是( )。

- A、《黄河船夫曲》
- B、《黄河之水天上来》
- C、《黄河颂》
- D、《黄水谣》

13

《迎来春色换人间》是现代京剧( )的选段。

- A、《沙家浜》
- B、《智取威虎山》
- C、《红灯记》
- D、《洪湖赤卫队》

14

以下旋律是( )所作的( )的主题。

1=C

$\frac{2}{4}$  1 1 3 3 | 5 5 3 | 4 4 2 2 | 7 7 5 | 1 1 3 3 | 5 5 3 | i i 4 4 | 5 5 ||

- A、贝多芬《英雄交响曲》
- B、海顿《惊愕交响曲》
- C、施特劳斯《拉德斯基进行曲》

D、巴赫《小步舞曲》

15

《彼得与狼》是一部配有朗诵的生动有趣的交响童话。这部交响童话中有很多角色，如彼得、小鸟、鸭子、猫、大灰狼、老爷爷及猎人等。作品的显著特点是用一种乐器代表一个角色。音乐形象非常鲜明，通俗易懂，鸭子的形象由( )模拟，生动地刻画出其蹒跚的步态。

- A、长笛
- B、双簧管
- C、大管
- D、圆号

16

下列关于“法曲”的叙述中，有误的是( )。

- A、法曲是歌舞大曲中的一部分，也是隋唐宫廷音乐中的一个重要形式
- B、法曲的音调与相和歌、清商乐有直接的联系
- C、法曲气势宏大，伴奏是外族音乐大杂烩
- D、《霓裳羽衣曲》是唐朝最著名的法曲作品

17

音乐的美可以分为优美、壮美、崇高美、欢乐美、悲剧美、喜剧美等六个基本范畴。其中贺绿汀的钢琴小品《牧童短笛》就是一首杰出的( )之作。

- A、优美
- B、壮美
- C、崇高美
- D、欢乐美

18

黄自的《玫瑰三愿》属于( )。

- A、群众歌曲
- B、叙事歌曲
- C、艺术歌曲
- D、讽刺歌曲

19

下列经典器乐曲与其独奏式主奏乐器对应错误的是( )。

- A、《喜相逢》——梆笛
- B、《百鸟朝凤》——唢呐
- C、《高山流水》——古筝
- D、《大浪淘沙》——胡琴

20

奥尔夫教学法包括三方面，节奏、旋律练习和( )。

- A、视唱练耳
- B、首调唱名法
- C、柯尔文手势
- D、基本形体动作教学

**每题 2 分，共 20 分**

21

下列哪些音程是自然音程?( )

A、



B、




C、



D、



22

下列哪些和弦是  的等和弦? ( )

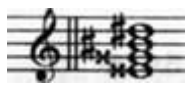
A、



B、



C、



D、



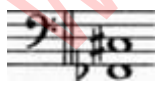
23

下列哪些音程是不协和音程?( )

A、



B、



C、



D、





- B、自由、悠长的节奏和节拍、高亢的曲调
- C、音乐材料的重复性，领和相结合的歌唱方式
- D、节奏、节拍规整，旋律的进行曲折多样

30

“强力集团”又称“五人团”是由 19 世纪中期俄国的五位进步青年作曲家组成的，是俄罗斯民族声乐艺术创作团队中的一支主力军，下列属于其成员的有( )。

- A、巴拉基列夫
- B、居伊
- C、穆索尔斯基
- D、格林卡

**每题 1 分。共 10 分**

31

在乐谱中，小节线是用来划分强弱规律的记号。( )

32

次中音谱表上加第四间的音是 f<sub>2</sub>。( )

33

度数为 1 的音程只有纯一度 and 增一度两种。( )

34

音程转位后，音程的协和性不变，复音程转位后，一定是单音程。( )

35

一个减七和弦可能属于四个调。( )

36

在五声调式中，由“宫——角”两者之间构成唯一的大三度(或小六度)，这是确认调式的重要依据。( )

37

提琴、大型管风琴均属于弓弦乐器。( )

38

帕瓦罗蒂是意大利著名的男高音歌唱家，他音域宽广、音色明亮，高音具有穿透力。被誉为“高音 C 之王”。( )

39

中亚音乐基本上是单声音乐。( )

40

黄梅戏是浙江省的主要地方戏剧种，其唱腔属于板式变化体，有花腔、主腔、彩腔三大腔系。( )

**每题 1 分，共 10 分**

41

乐音体系中的音，按照上行或下行次序排列起来称为\_\_\_\_\_，乐音体系中的各音称为\_\_\_\_\_。

42

奏鸣曲式由呈式部、\_\_\_\_\_、\_\_\_\_\_三大部分构成。

43

正三和弦的进行方式有正格进行、\_\_\_\_\_、\_\_\_\_\_三种。

44

F 羽调式的商音是\_\_\_\_\_，G 徵调式的羽音是\_\_\_\_\_。

45

\_\_\_\_\_是曲式结构的基本单位，也是歌曲、乐曲内部段落划分的主要标志。

46

具有完整而鲜明的音乐形象的乐思，或者说具有独立形式，完整意义并富有表现力的乐思叫作\_\_\_\_\_。

47

民族管弦乐曲《春江花月夜》是由琵琶古曲——改编而成，全曲共有十段，其中。第二段的标题是\_\_\_\_\_。

48

从音乐风格和特点上，可以将蒙古族分为\_\_\_\_\_和\_\_\_\_\_两大类。

49

\_\_\_\_\_于17世纪产生于意大利，是一种包含宣叙调、咏叹调、重唱、合唱、管弦乐的声乐的声乐题材，比清唱剧段小，更加通俗。

50

\_\_\_\_\_是莫扎特音乐创作里最重要的体裁。1791年，其创作的最后一部此体裁作品\_\_\_\_\_公演。

共6题，共30分

51

(4分)采用击拍或挥拍的方法视唱歌曲，有助于准确把握各音符的时值。《四季歌》是一首  $\frac{4}{4}$  拍歌曲，请分别画出其前两小节旋律的击拍和挥拍方法。

3 32 1·17 | 6 6 6- |

52

(4分)谱写出下列简谱音符或旋律的实际唱(奏)效果。

(1)  $\dot{2} \cdot \underset{\cdot}{\underset{\cdot}{3}}$

(2)  $\overset{\sim}{1}$

(3)  $\underline{5653} // // //$

(4)  $\underline{63} \underline{23} | \underline{13} \underline{73} | //$

53

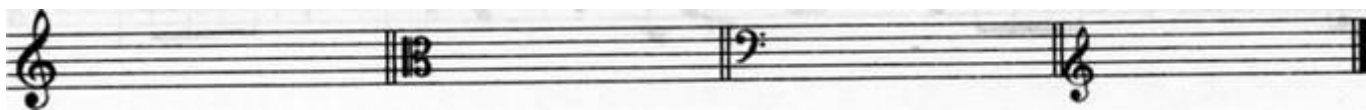
(4分)在以下指定的移调乐器下，分别写出它们吹奏 a1 音时的实际音高。

(1)A 调单簧管

(2)F 调圆号

(3)bB 调长号

(4)bE 调萨克斯管



54



(4分)分析下列各旋律的调式调性，写出其调名。

(1)下列旋律的调名是\_\_\_\_\_。



四连音是四个均等部分代替基本划分的三个部分，四个十六分音符的四连音代替三个基本划分的十六分音符，三个十六分音符时值相加为一个附点八分音符。选项中 A 项为附点八分音符。因此正确答案为 A。

3

选项中文释义分别是：Lento 慢板、Andante 行板、Allegretto 小快板、Presto 急板。这组速度术语由慢到快排列应该是：Lento 慢板—Andante 行板—Allegretto 小快板—Presto 急板。因此正确答案为 A。

4

bB 自然大调的稳定音级是 I、III、V 级，分别是 bB、D、F，选项中，D 选项中 G 不是该自然大调的稳定音级。因此正确答案为 D。

5

#B 向下构成一个自然全音是#A。因此正确答案为 C。

6

此题考查音程扩大后性质的变化，大三度根音降低增一度也就是根音降低半音，音程度数不发生变化，性质应变为增。即为增十三度。因此正确答案为 A。

7

解析：A 选项的三个音是 F-C-A，是 F-A-C 的原位小三和弦；B 选项 A-D-A-F，是 D-F-A 增三和弦的第二转位；C 选项 B-E-B-E-G 不构成三和弦；D 选项 B-G-D 是 G-B-D 小三和弦的第一转位。因此正确答案为 D。

8

题干和弦为 C—E—G—B，A 选项 D 大调(#C)不符合题干要求；B 选项 F 大调(bB)不符合要求；C 选项 D 大调(#F、#C)和 G 大调(#F)不符合题干要求。因此正确答案为 D。

9

A 大调的近关系调分别是#f 小调、D 大调、b 小调、E 大调、#c 小调。因此正确答案为 A。

10

A 选项为降 B 大调，调号为两个降号；B 选项 G 音为中音则主音为 bE，调号为三个降号，符合题目要求；C 选项为 bG 旋律大调，调号为六个降号；D 选项 bA 为闰，宫音为 bB，调号为两个降号。因此正确答案为 B。

11

和声小调导音构成的七和弦是(以 a 和声小调为例)#g—b—d—f 为减七和弦。因此正确答案为 C。

12

《黄河大合唱》是冼星海作曲，光未然作词的大型合唱作品。A 选项《黄河船夫曲》为第一乐章，演唱形式为混声合唱；B 选项《黄河之水天上来》演唱形式为配乐诗朗诵；C 选项《黄河颂》为男中音独唱；D 选项《黄水谣》为女生合唱、混声合唱。因此正确答案为 C。

13

《智取威虎山》是根据小说《林海雪原》所改编的现代京剧，讲述了杨子荣剿匪的故事，其中包含著名唱段《迎来春色换人间》《甘洒热血写春秋》等。因此正确答案为 B。

14

题干当中出示的旋律是海顿《惊愕交响曲》第二乐章的主题。因此正确答案为 B。

15

《彼得与狼》是前苏联作曲家普罗科菲耶夫为儿童写的一部交响童话，音乐中用长笛、双簧管、单簧管、大管、弦乐四重奏、定音鼓和大鼓所奏出的具有特性的短小旋律和音响，分别代表小鸟、鸭子、猫、爷爷、少先队员彼得和猎人的射击声等。曲中采用长笛的高音区表现小鸟的灵活好动；弦乐奏出了彼得的神情，描绘了彼得的机智勇敢；鸭子的形象由双簧管模拟，生动地刻画出那蹒

跚的步态；单簧管低音区的跳音演奏描

绘了小猫捕捉猎物时的机警神情；爷爷老态龙钟的神态由大管浑厚、粗犷的声音来表现，节奏和音调模拟了老人的唠叨；狼阴森可怕的嚎叫用三只圆号来体现。因此正确答案为 B。

16

法曲的主要特点是在它的曲调和所用乐器方面，接近汉族的清乐系统，比较优雅一些，因此也称为清雅大曲。其乐器有铙钹、钟、磬、琵琶，至唐朝又掺杂道曲而发展至极盛阶段。著名的曲子有《紫薇送仙曲》《霓裳羽衣曲》等。因此正确答案为 C。

17

《牧童短笛》以清新流畅的线条和呼应对答式的二声部复调旋律，向人们展示了牧童放牧、吹笛、玩耍、回家的情景。作品中段以热烈明快的节奏与显示段形成了强烈对比，使人们在以五声调式为主体的和声音程的替换中依稀看到两个牧童在阡陌上追逐戏耍，领略到一股浓浓的乡土气息。因此正确答案为 D。

18

黄自是 20 世纪 30 年代中国著名作曲家、音乐教育家、音乐理论家。《玫瑰三愿》是一首抒情独唱的艺术歌曲。歌曲生动地刻画了一位柔弱无力、不甘命运安排的女子憧憬美好未来，希望得到他人的关爱的心境。旋律优美，词曲紧密结合，情景交融，特别是精致的速度、力度安排为演唱者提供了发挥歌唱技巧的良好条件。因此正确答案为 C。

19

D 选项《大浪淘沙》是华彦钧所创作的琵琶曲，因此正确答案为 D。

20

奥尔夫是德国当代杰出的作曲家、音乐教育家。其教学法的主要内容是节奏、旋律练习、基本形体动作教学。核心理念是一切从儿童出发，通过亲身实践，主动学习音乐。奥尔夫教学法认为，音乐教育的根本目的在于培养和造就人，并挖掘人的精神。A 选项视唱练耳是达尔克罗兹的教学内容；B 选项首调唱名法和 C 选项柯尔文手势是柯达伊的教学内容，因此正确答案为 D。

21

自然音程指的是一切大、小、纯以及增四减五音程。A 项为增五度，为变化音程；B 项为小七度，为自然音程；C 项增四度，为自然音程；D 项为减七度，为变化音程。因此正确答案为 BC。

22

23

A 项为增八度，是不协和音程；B 项为倍增五度，是不协和音程；C 项为大九度，是不协和音程；D 项为纯十一度，是协和音程。因此正确答案为 ABC。

24

25

26

27

京剧是中国五大戏曲剧种之一，腔调以西皮、二黄为主，被视为中国国粹。京剧的伴奏乐器分文场和武场，文场主要指管弦乐器，有京胡、京二胡、月琴、弦子、笛、笙、唢呐等。武场主要指打击乐器，有檀板和单皮鼓(班鼓)、大锣、铙钹、京锣等。AC 属于文场乐器，BD 属于武场乐器。因此正确答案为 AC。

28

《歌唱祖国》属于单二部曲式。因此正确答案为 BCD。

29

山歌的艺术特征包括坦率、直露的表现方法和热情、奔放的音乐性格；高亢嘹亮的曲调；山歌的乐段结构最常见的是二句体和四句体乐段结构。山歌的乐句结构常常出现句幅比例和节奏安排的不对称现象，使山歌的音乐显得自由奔放无拘无束。C 选项为劳动号子的艺术特征；D 选项为小调的艺术特征。因此正确答案为 AB。

30

“强力集团”由巴拉基列夫、居伊、鲍罗丁、穆索尔斯基、里姆斯基-科萨科夫五位作曲家组成。D 选项格林卡是俄国音乐之父，但不属于强力集团。因此正确答案为 ABC。

31

32

次中音谱表中第四线为小字一组的 c，因此上加第四间是小字二组的 e，即 e<sub>2</sub>。

33

度数指的是音程中所包含的音级的数目，度数为 1 的音程有纯一度、增一度、倍增一度，故题干说法错误。

34

音程转位后协和性质不变，复音程转位后可以是单音程也可以是复音程。

35

减七和弦存在于和声大调、和声小调当中，因此题干说法错误。

36

37

提琴属于弓弦乐器，管风琴属于键盘类乐器，因此题干说法错误。

38

39

40

黄梅戏，旧称黄梅调或采茶戏，是中国五大戏曲剧种之一。黄梅戏源于湖北、安徽、江西三省交界处黄梅一带的采茶调。其基本腔调有花腔、主腔、三腔，其中三腔是彩腔、仙腔和阴司腔的统称。故题干说法错误。

41

音列；音级

42

展开部；再现部

43

变格进行；完全进行

44

b<sub>8</sub>；A

45

乐句

46

乐段

47

《夕阳箫鼓》；《月上东山》

48

长调；短调

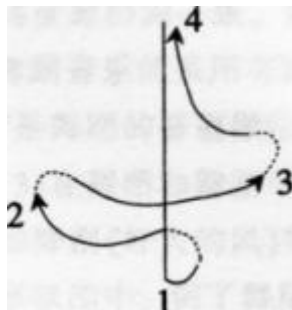
49

康塔塔

50

歌剧：《魔笛》

51



52

(1)前倚音



(2)波音



(3) 5653 5653 5653 5653 ||

(4) 6̣3̣ 2̣3̣ | 1̣3̣ 7̣3̣ | 6̣3̣ 2̣3̣ | 1̣3̣ 7̣3̣ ||

53

(1)小字二组 c。(2)小字二组的 e。(3)小字一组 b。(4)小字二组升 f。

54

(1)D 和声大调。

(2)F 宫五声民族调式。

55

$1=B \quad \frac{4}{4}$

0 3 |  $\sharp 2$  4  $\underline{7} \sharp 2$  5 0 6 |  $\sharp 5$  7 3  $\sharp 5$  1 0 6 |  $\flat 7$  5 2  $\sharp 7$  3 0 4 | 3  $\flat 3$  2  $\flat 2$  1 ||

56

5

The image displays two systems of musical notation for a piano piece. The first system contains measures 1 through 4, and the second system contains measures 5 through 8. The key signature is G major (one sharp, F#), and the time signature is 4/4. The notation is written for piano, with a treble and bass clef. The music features a simple harmonic progression with quarter and eighth notes. A large, semi-transparent watermark 'www.anhuijiszp.com' is overlaid diagonally across the page.

www.anhuijiszp.com